

# Jeudi 20 Juin 2024

## Publics fragiles : quelle offre proposer ?



# La Médiathèque Départementale et le réseau de lecture publique

## Quelques chiffres :

**26 agents, 5 secteurs de Lecture Publique animés par  
11 bibliothécaires-référents**

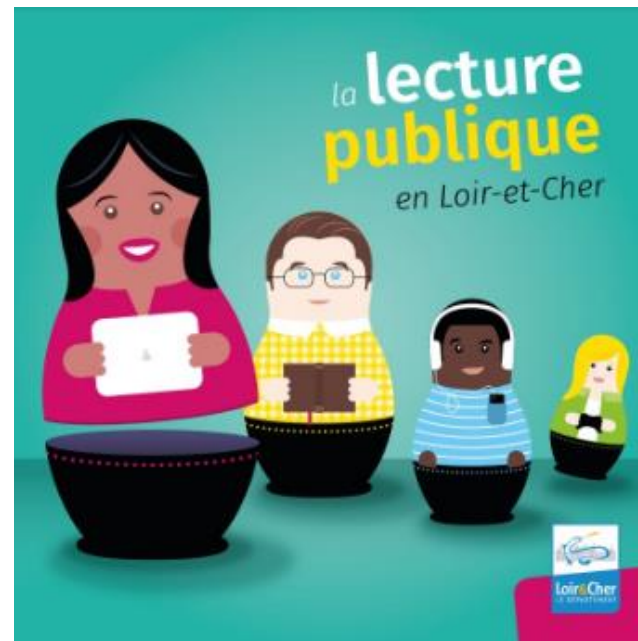
## **Le réseau :**

**119 structures dans le réseau fin 2022:**

**(Hors 3 communes > 10 000 habitants)**

- **10 médiathèques « têtes de réseau »**
- **3 bibliothèques intercommunales**
- **75 bibliothèques**
- **31 points lecture**

**625 personnes dont 63 salariés et 562 bénévoles**





# Le réseau de lecture publique : missions

- Conseil en création / rénovation et gestion / animation de bibliothèques
- Formation initiale et permanente des personnels professionnels et bénévoles
- Prêts de livres, de documents audiovisuels, ludiques et numériques, de supports d'animation et de supports adaptés à différents types de handicaps
- Proposition d'actions culturelles : festival de création numérique Media'Tech, festival de contes Amies Voix, expositions, animations littéraires, animations autour du numérique, animations autour du jeu, etc.
- Accompagnement aux actions spécifiques vers les publics fragiles et participation à la lutte contre l'illettrisme.



# Dispositifs spécifiques : Premières Pages



Un projet initié dans le cadre du plan départemental en faveur de la lecture publique et du plan départemental de lutte contre l'illettrisme et l'illectronisme qui s'articule autour de trois axes :



- **Former** les professionnels de la lecture publique et de la petite enfance (**bibliothèques, PMI, REP, assistants maternels, assistants familiaux**) et favoriser les partenariats sur chacun des territoires de l'action sociale (partenariat MD/PMI).
- Permettre la mise en place d'**animations** en bibliothèque autour de la lecture. Kits d'animation "clé en main" ; comité Lecture Jeunesse pluri-disciplinaire
- Proposer un **moment festif** en bibliothèque de sensibilisation à la lecture et à l'oralité dès le plus jeune âge (festival Raconte-moi)



# Dispositifs spécifiques : des livres à soi



Un nouveau projet depuis 2023, dans la continuité des actions Premières Pages en Loir-et-Cher qui a pour objectif :

- de renforcer les partenariats services sociaux / bibliothèques par la transversalité des actions : accompagnement de la parentalité et sensibilisation à la lecture dès le plus jeune âge
- d'impliquer des parents volontaires non lecteurs dans la lecture avec leurs enfants
- de faire découvrir les offres culturelles pour la petite enfance à ces parents : bibliothèques, salon du livre, spectacle...

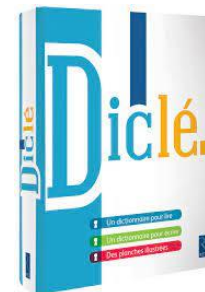




# Viser l'accessibilité dans les bibliothèques



Bibliothèque de Faverolles-sur-Cher : "lecture aidée" et "Facile à Lire"



# Le label Facile à lire



facile  
à lire

## UN PROJET EN 4 DIMENSIONS



### UN PROJET DE TERRITOIRE

- Inscrire la démarche « Facile à lire » dans un projet d'établissement validé par les élus
- Associer les partenaires de la formation et de l'insertion, les acteurs sociaux et médico-sociaux
- Solliciter les institutions de sa région : la DRAC, Direction régionale des affaires culturelles, l'Agence régionale du livre, le CRIA, Centre Ressources Illettrisme et Analphabétisme, le Groupe ABF
- S'appuyer sur un Contrat de Territoire (ou Territoire Lecture) ou sur un réseau de coopération intercommunale



### DES OUTILS

- Un fonds de livres Facile à lire avec un cœur de collection et un apport fréquent de nouveautés
- Un mobilier léger, sobre, mobile, valorisant les livres présentés de face, sans classement... dans la bibliothèque et / ou hors-les-murs
- Des formations pour les différents acteurs
- Des bibliographies et guides méthodologiques pour entamer le premier fonds
- L'appui des médiathèques départementales (collections, formations...)



### DE LA MÉDIATION HUMAINE

- Un accueil chaleureux, à l'écoute des besoins
- Des mots simples pour parler de cet espace
- Des rencontres autour des livres, pour inviter les personnes à exprimer des idées, des émotions (lectures d'extraits, lectures musicales, débats, ateliers...)
- Du portage à domicile / au chevet de livres Facile à lire, avec temps d'échange



### DES TEMPS FORTS

- Des mises en voix de textes Facile à lire, des lectures musicales, des spectacles impromptus...
- Une inauguration pour marquer la volonté politique et valoriser les partenariats
- Un Prix Facile à lire pour que les gens qui ne lisent pas, ou peu, s'autorisent à voter pour le livre de leur choix

## Comment reconnaître un espace facile à lire ?



Illustration : © Act'erre d'après un mobilier créé par La Volonté

## Dans la forme :

- Textes courts
- Police assez grande
- Chapitrage
- Mise en page aérée
- Phrases courtes
- Vocabulaire simple
- Temps de conjugaison simples
- Illustrations (si possible)
- CD audio (si possible)

## Dans le fonds :

- Livres valorisants, de qualité
- Livres « où on se retrouve »
- Sujets populaires
- Histoires intéressantes

## 3 niveaux de lecture

- 1 : livres très illustrés, peu de textes
- 2 : livres de 80 à 100 pages, de préférence avec illustrations, chapitres brefs, mise en page aérée
- 3 : livres de 100 à 200 pages



# Numérique et lutte contre l'illettrisme : Gerip

Déconnexion



**GERIP**  
Compétences  
PASSEPORT POUR L'EMPLOI

Catalogue des exercices ? Aide [« Retour](#)

+  Communiquer en français	43 heures
+  Calculer et utiliser le raisonnement mathématique	44 heures
+  Inclusion numérique	11 heures
+  Apprendre à apprendre tout au long de la vie	45 heures
+  Travailler en autonomie et réaliser un objectif personnel	9 heures
+  Travailler dans le cadre de règles définies d'un travail en équipe	3 heures
+  Gestes et postures, hygiène, sécurité, environnement	7 heures
+  Savoirs de base : remise à niveau en français	114 heures
+  Savoirs de base : remise à niveau en mathématiques	38 heures
+  Préparation au code de la route	27 heures
+  FLE - Français à visée professionnelle - A1/A2	58 heures

# Difficultés auditives ?

## Des ressources

Films en audio description



Valise de sensibilisation à la surdité

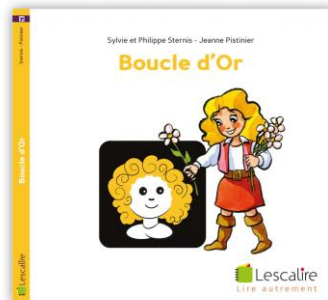
Valise de sensibilisation à la langue des signes



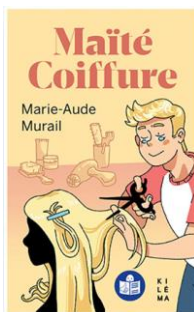
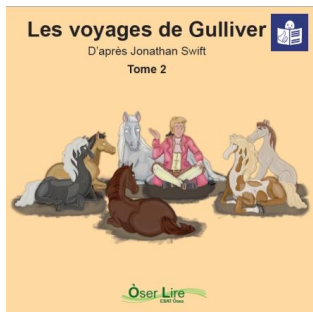
# Handicaps mentaux / handicaps psychiques ?

Des ressources

Editions l'escalire



Le Facile à lire et à comprendre



Un livre facile à lire et à comprendre  
2 niveaux de lecture

Version classique



Version facile à lire



# Valises (sélections thématiques) accessibles intergénérationnelles

## Mémoire

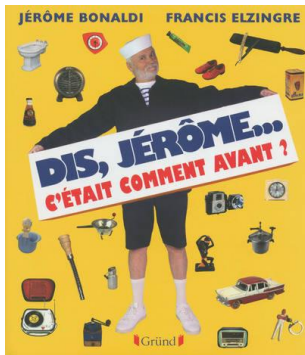
Valise : Souvenez-vous

Valise : Souvenez-vous spécial 70s

## Art

Valise : Archichouette

Valise : L'art autrement



## Emotions - sens

Valise : Sur ton visage, des émotions

Valise : Dis-moi voir



# Jeux accessibles

Valise motricité fine : Avec adresse

Valise deux joueurs : en tête à tête

Valise grands jeux classiques adaptés : jouer en grand



# Collections enrichies et Outils numériques

Quelle Histoire !



Editions Accès



Ed. Nathan coll. court toujours



Escapad 360





# Difficultés visuelles ?

## Des ressources



valise **Victor 16-20**

Ouvrages en **grands caractères** (du corps 16 au corps 25)

### Livres tactiles jeunesse

Valises “Du bout des doigts, pour les petits”

“Du bout des doigts, pour les plus grands”



### Textes lus

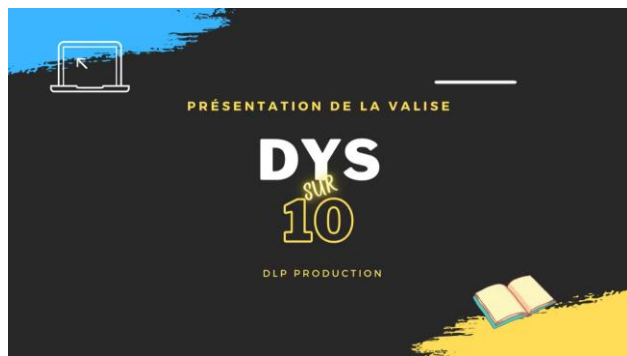




# Troubles Dys ?

## Des ressources

### Collections papier adaptées pour les enfants "Dys"



### Présentation du contenu de la valise Dys sur 10 en vidéo



### Valise Maths sympathiques

### Bibliodyssée



# Expériences de terrain



# Médiathèque Alain Quillout Selles-sur-Cher

**Selles-sur-Cher est une commune française située dans le département de Loir-et-Cher, en région Centre-Val de Loire, localisée au sud du département.**



- Ouverture en septembre 2004
- Surface d'environ 600m<sup>2</sup> sur trois étages accessibles à tout type de public, y compris les personnes à mobilité réduite (un ascenseur est disponible).
- Environ 20 000 documents en accès libre, tous supports confondus
- 6 postes informatiques accessibles au public
- Une salle informatique dédiée
- Wifi disponible gratuitement
- Ressources numériques en ligne (<https://lecture41.culture41.fr/bib-7-7>)
- Possibilités d'emprunt (pour une durée d'un mois) :
  - 6 documents écrits (livres ou magazines)
  - CD en nombre illimité
  - 2 DVD
- Médiathèque « tête de réseau » : dessert 3 bibliothèques et/ou points lecture aux alentours



# Pourquoi les troubles dys en médiathèque ?

- Sensibilité personnelle pour le sujet
- Proposition de formation par la MD41 :  
“L’ Accueil des publics dys en bibliothèques”  
Laëticia Branciard (FFDYS)  
le 26 novembre 2020
- Sollicitation de la subvention du CNL pour les publics empêchés



“Aide au développement de la lecture  
auprès des publics spécifiques”

<https://centrenationaldulivre.fr/aides-financement/aide-au-developpement-de-la-lecture-aupres-des-publics-specifiques>



- Renseignements pris auprès d'autres bibliothèques en France sur les actions à mener
- Achat de collections adaptées (troubles dys et autres)
- Emprunt de supports à la DLP : valise "Dys sur Dys" + "Maths sympathiques"







D  
O  
C  
U  
M  
E  
N  
T  
S



A  
D  
A  
P  
T  
E  
S

# Soirée de présentation des troubles dys

**MÉDIATHÈQUE  
ALAIN QUILLOUT**  
**Sensibilisation  
sur les troubles dys**



**Vendredi 23 Septembre  
à 18h30**

Animation par  
**Stéphanie JURADO**  
Présidente de l'association APEDA 41  
(Adultes, Professionnels et Parents  
d'Enfants Dyslexiques Associés)



35, rue Jules Ferry  
41130 Selles-sur-Cher  
02 54 96 92 91  
mediatheque@selles-sur-cher.fr  
@mediathequealainquillout

**MÉDIATHÈQUE**  
Alain Quillout  
Selles-sur-Cher



# Mise en place de cafés dys

MÉDIATHÈQUE  
ALAIN QUILLOUT

★ CAFÉ DYS ★

Samedi 22 Octobre à 10h30

Présence d'une orthophoniste

SANS RÉSERVATION

OUVERT À TOUTES ET À TOUS



Selles sur Cher

35, rue Jules Ferry  
41130 Selles-sur-Cher  
02 54 96 92 91  
mediatheque@selles-sur-cher.fr  
@mediathequealainquillout

MÉDIATHÈQUE  
Alain Quillout



Céline Deléan,  
orthophoniste

MÉDIATHÈQUE  
ALAIN QUILLOUT

★ CAFÉ DYS ★

Samedi 28 Janvier à 10h30

SANS RÉSERVATION

OUVERT À TOUTES ET À TOUS



Selles sur Cher

35, rue Jules Ferry  
41130 Selles-sur-Cher  
02 54 96 92 91  
mediatheque@selles-sur-cher.fr  
@mediathequealainquillout

MÉDIATHÈQUE  
Alain Quillout



# Création d'un espace dédié (en évolution)

Septembre / Octobre 2022



Printemps 2023



# Rentrée 2023

## Mobilier définitif



# Partenariat EHPAD et Médiathèque

- EHPAD « Les Magnolias » situé en centre ville à proximité de la médiathèque : 1er partenariat
- EHPAD « Les Fleurs de Selles » à la sortie de la Ville : 2ème partenariat
- Les deux EHPAD ont mutualisé leur venue pour ne créer qu'un seul partenariat
- Conventionnement avec les deux structures





- **Séance une fois par mois à la médiathèque (de septembre à juin)**
- **Différents types d'animations proposées:**
  - **Informatique (utilisation de la salle dédiée)**
  - **Echanges sur une thématique à partir d'un choix de documents**
  - **Lectures de contes et/ou de kamishibais**
  - **Ateliers créatifs**
  - **Jeux**

# Supports d'animation de la Médiathèque Départementale de Loir et Cher

- Grands jeux en bois
- Valises thématiques autour de la mémoire : livres, jeux...
- Kamishibaïs



# Malle Escapad 360



**La malle Escapad360 est sur roulettes et se faufile partout. Vivez l'expérience d'une animation en réalité virtuelle accessible pour tous. Particulièrement adaptée pour des animations avec les seniors, elle encourage les échanges en groupe ou individuellement.**

## Valise « Souvenez-vous »



**Jeux de stimulation de la mémoire , ouvrages faisant appel à des photos anciennes et des objets anciens des livres de méthodes pour mettre en place des ateliers de réminiscence.**

## Valise “En tête à tête”



**Des jeux de société classiques (comme le morpion ou les dames chinoises) MAIS avec des pions faciles à prendre en mains, de couleurs bien distinctes, voir pour certains, des jeux tactiles pour jouer malgré la cécité ! Tous ces jeux sont propices à des temps de jeux plutôt calmes, basés sur une stimulation de la motricité fine et la concentration. Chacun de ces jeux peut se jouer avec un minimum de 2 joueurs, de même âge, mais aussi de manière intergénérationnelle.**



# Jeux de société : jouer en grand

Des jeux classiques en grands caractères pour faciliter la lisibilité et que tout le monde puisse jouer !

Scrabble, maxi jeu de l'oie, maxi jeu de "petits" chevaux, Uno, Rummi, belote, tarot, bridge...

Un ensemble de jeux de société en grands caractères, avec supports de cartes et tapis de jeu pour toute la famille.

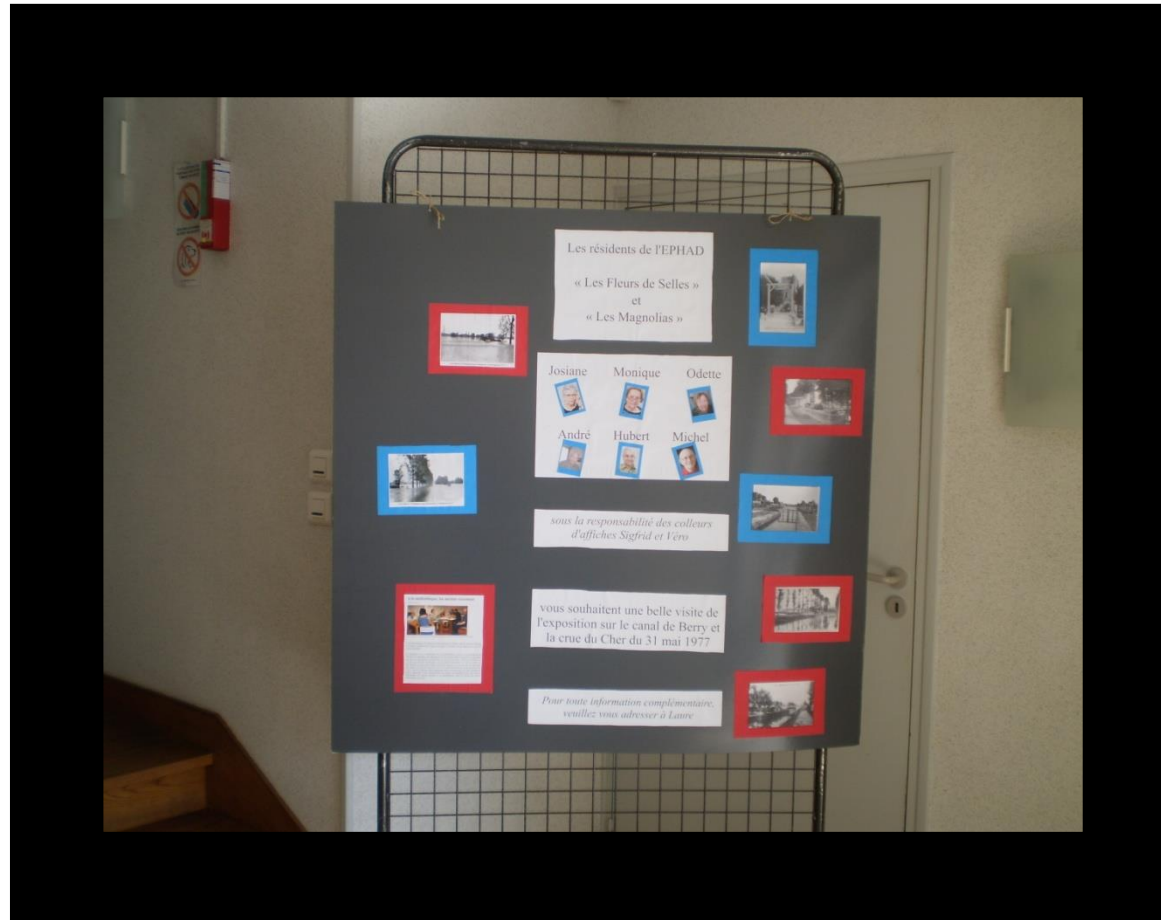


# Ateliers informatiques





# Préparation d'une rencontre avec un auteur



# Découverte d'outils numériques



# Atelier créatif





# Land art



# Grands jeux et jeux de société intergénérationnels





# Grands jeux en bois



# Fakir



Pour jouer à ce jeu il faut lâcher les pions du haut du plateau. Ensuite ils tomberont dans différentes cases après être passés par le labyrinthe.

# Planche à rebond



Les palets doivent être lancés à partir de l'élastique pour les faire rebondir. Il n'y a pas de tour de jeu, les joueurs lancent leurs palets en même temps le plus rapidement possible. Peut se jouer en équipe.

# Bilan des actions menées

**Chaque animation est menée de manière ludique.**

**Les ateliers réalisés au sein de la médiathèque sont complémentaires à ceux réalisés en institution.**

**Les jeux qu'ils soient de société ou en format XXL fonctionnent très bien, à partir du moment où ils sont adaptés à la motricité et aux capacités intellectuelles des personnes accueillies.**



# En dehors de la médiathèque...

**Une nouvelle proposition mise en place :  
prêt de livres sur place pour une durée de 2 mois**

- convention complémentaire à la première qui définit les modalités de la nouvelle proposition
- définition d'un calendrier avec dates et horaires
- réalisation d'un bilan après quelques mois de mise en place afin de pouvoir réajuster si besoin ([lien](#))

Des questions ?

[laure.vivion@departement41.fr](mailto:laure.vivion@departement41.fr)

Merci de votre attention.



© HP\_Photo - Fotolia.com