

ÉVALUATION EN BIBLIOTHÈQUE

Coline Renaudin – ABF – 9 décembre 2024



Plan du cours

- Évaluer ?
- Pourquoi ?
- Idées reçues
- Pour qui ?
- Comment ? Outils, analyses, données
- Communiquer ?

Évaluer ?

6 idées reçues sur l'évaluation

- La culture ne s'évalue pas, c'est subjectif
- C'est un frein, il vaut mieux aller de l'avant
- C'est inutile chacun.e sait déjà ce qu'il / elle fait, d'expérience
- Ce n'est qu'une opération de communication qui ne mène à rien de concret
- C'est une dépense à perte
- Cela nuit à la confiance des agents et à la cohésion des services

Évaluer ?

C'est quoi ?

- Donner de la valeur, valoriser
- Il s'agit DONC
 - *d'un outil de valorisation de l'activité de la bibliothèque*
 - *d'une justification politique et administrative*

Évaluer, depuis quand ?

- Dans les bibliothèques depuis les années 1990
- Notion qui a longtemps fait débat dans les politiques publiques, notamment culturelles :
 - *Temps, énergie, expertise*
 - *Logiques d'audit, de contrôle, de rationalisation de l'action publique*
 - *Inadaptée au secteur culturel, par lui-même non évaluable car non quantifiable*
- Il s'agit alors de passer d'une **évaluation de l'usage** à une **mesure de l'impact**, pour créer de la valeur

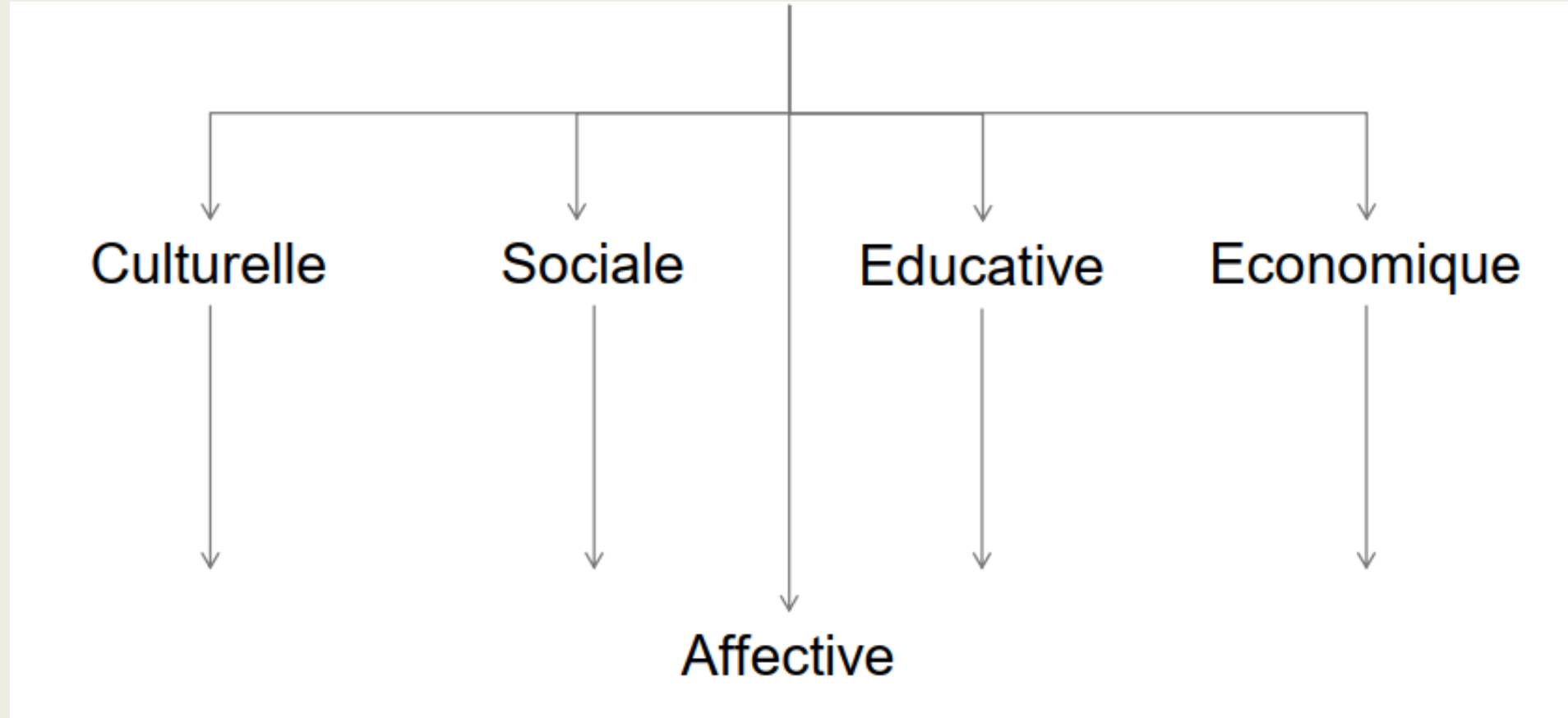
Mesure de l'activité, culture de la performance et mesure d'impact

- **Décret du 22 janvier 1990** relatif à **l'évaluation des politiques publiques** : rechercher si les moyens mis en œuvre permettent de produire les effets attendus et d'atteindre les objectifs assignés
- Performance : introduite par la **Loi organique relative aux lois de finances (LOLF) du 1^{er} août 2001** : rendre des comptes sur l'efficacité de l'utilisation des crédits attribués, en rapport avec des objectifs précis à atteindre, assortis d'indicateurs de performance
- En 2007, la **RGPP (« révision générale des politiques publiques »)** vise la **réforme de l'état et l'amélioration des politiques publiques** l'objectif est la baisse des dépenses publiques à travers le prisme de **l'efficience**
- 2012, **l'évaluation des politiques publiques (EPP)** dans le cadre de la **modernisation de l'action publique (MAP)** une méthode pour analyser les effets des politiques publiques, leur efficacité, leur efficience, leur cohérence et leur utilité, savoir comment l'action publique répond aux besoins de la société

Et pour les bibliothèques ?

- Avant 1990 : collections au centre, politique de l'offre
 - *Évaluer l'ACTIVITÉ*
- 1990 : internet, évolution des pratiques culturelles, le public au centre
 - *Évaluer les SERVICES RENDUS*
- Après 2010 : un monde concurrentiel, justifier son utilité, plaidoyer
 - *Évaluer L'IMPACT ET LA SATISFACTION DES USAGERS*

Valeur de la bibliothèque publique



Évaluer : une nécessité ?

- Moyen de **changement** et d'**optimisation** des projets
- Représente un **enjeu de démocratie** – rendre des compte aux citoyens, optimiser la dépense publique
- Permet d'être un **levier** pour intéresser davantage les politiques
- Évaluer les politiques publiques = une **nécessité pour donner sens à l'action publique**

Évaluer = montrer l'utilité et la nécessité des services publics

- Fermetures de bibliothèques
- Interrogations sur leur coût
- Élévation des attentes des usagers
- Mise en concurrence

D'où nécessité de développer le *storytelling*, le **plaidoyer** (*advocacy*)

Évaluer : un risque ?

- L'évaluation est-elle une connaissance objective ou une construction sociale ?
- Quels actions / services évaluer ?
- Avec quelle méthode ?
- Quelles données collecter et traiter ?
- Quels résultats mettre en valeur ?

Pourquoi évaluer ?

- VÉRIFIER
- RENDRE COMPTE
- APPRENDRE
- OPTIMISER
- DÉCIDER
- COMMUNIQUER

IDÉES REÇUES

https://inet.cnfpt.fr/sites/default/files/2020-12/Guide_bonnes_pratiques_evaluation_culture.pdf

« La culture ne s'évalue pas, c'est subjectif »

- L'évaluation est une **nécessité démocratique**, car l'argent public doit être dépensé selon des critères pertinents et publics, ce qui s'applique également à la culture.
- La culture peut s'évaluer selon **différents critères**, certains **quantitatifs** et objectifs (taux de fréquentation...), d'autres qualitatifs et subjectifs (enquêtes de satisfaction...).
- **Les outils et méthodes progressent** et s'affinent au fil des études.

« C'est un frein, il vaut mieux aller de l'avant »

- Si l'on n'interroge pas le sens, l'efficacité et l'efficacit  d'une action ou d'une politique, le risque est grand de poursuivre des actions non pertinentes ou inadapt es, pour mesurer l' cart entre les objectifs et les r sultats.

« C'est inutile, chacun.e sait déjà ce qu'elle / il fait d'expérience »

- Un regard décalé, voire extérieur, avec davantage de recul, est toujours précieux.
- C'est aussi l'occasion de croiser les connaissances et expériences existantes avec d'autres sources d'informations, expériences et domaines (démographie, sociologie...).

« Ce n'est qu'une opération de communication qui ne mène à rien de concret »

- La définition des objectifs d'une évaluation, et le suivi de leur application, est primordiale. Une évaluation peut être cognitive (connaître), normative (réglementer) ou instrumentale (agir). Il ne dépend donc que du commanditaire de déterminer en amont l'usage d'une évaluation.

« C'est une dépense à perte »

- Une évaluation permet **d'identifier les difficultés et les blocages** d'un processus, ce qui permet de **l'optimiser** (meilleure définition des rôles ou communication entre les acteurs), ou de **voir les limites d'une action** pour en **réorienter la stratégie** afin qu'elle remplisse mieux son objectif.

« Cela nuit à la confiance des agents et à la cohésion des services »

- L'évaluation doit avoir une **dimension participative et valorisante**, en faisant **mieux connaître et reconnaître** les acteurs et leurs missions, et leur donner l'occasion de s'exprimer et prendre position, ce qui peut relancer une **dynamique collective**.

Évaluation – définition

« L'évaluation des politiques publiques est une démarche complexe qui, en se fondant sur **l'identification des objectifs, des moyens et des résultats** d'une politique vise à **mesurer son efficacité, son efficience, sa cohérence et sa pertinence...** »

Bernard Perret, L'évaluation des politiques publiques, Paris, La Découverte, collection « Repères », 2001 (dernière édition 2014).

Pour qui évaluer ?

- État, région, département, intercommunalité, ville
- Élus
- Administration
- Professionnels
- Équipe
- Publics
- ... et nous-mêmes

ÉTAT

- Établir le **bilan de la lecture en France**
- Mesurer les **déséquilibres territoriaux**
- Planifier des **évolutions budgétaires**
- Répondre aux **obligations réglementaires**

Voir [Observatoire de la lecture publique \(culture.gouv.fr\)](http://culture.gouv.fr)

COLLECTIVITÉ TERRITORIALE

- **Rendre compte de l'activité et de son impact** sur la collectivité
- **Justifier des moyens, de l'usage des subventions**
- **Argumenter** des arbitrages
- **Prévoir des actions**
- **Valoriser l'action de la collectivité** et ses partenariats interservices
- **Analyser la situation** d'un réseau

ÉLUS

- **Rendre des comptes** (le budget de la bibliothèque relève des finances locales)
- **Rendre lisible l'action** de la bibliothèque
- **Valoriser son image** comme service public
- **Montrer son engagement sur le territoire**
- **Présenter des projets** pour faire évoluer la bibliothèque
- **Envisager les évolutions** nécessaires pour répondre aux nouveaux usages des publics

DIRECTION & ADMINISTRATION

- Avoir une **vision d'ensemble et une approche hiérarchisée de la bibliothèque**, de son orientation et de ses priorités
- Un **outil d'aide à la décision** pour la direction et son équipe
- **Positionner la bibliothèque** par rapport aux enjeux de l'environnement / la collectivité
- **Répartir les ressources** entre différentes fonctions ou projets
- **Avoir une gestion plus opérationnelle** des activités

PROFESSIONNELS

Associations Pros (ABF – ADBGV – IFLA – ACIM...), Partenaires institutionnels et culturels, réseaux de bibliothécaires (colloques, interventions, échanges...)

- Montrer la vitalité de la bibliothèque
- Valoriser la singularité du lieu
- Rendre lisible la politique culturelle
- Jouer un rôle moteur auprès des professionnels

ÉQUIPE

- **Donner une vision globale de l'activité** à chaque membre l'équipe, quel que soit son rôle dans la bibliothèque
- **Contribuer au sentiment d'appartenance** à une structure commune
- **Valoriser le travail** effectué par l'équipe (collectif)
- **Rendre lisible et valoriser le travail** de chacun
- **Motiver** les équipes (lisibilité des objectifs)
- **Donner du sens**, faire le lien avec les politiques publiques

PUBLICS

- **Rendre lisible** l'activité de la bibliothèque (y compris interne)
- **Rendre publiques** des données
- **Donner envie** de venir / de rester
- **Valoriser** l'importance du public dans le succès de la bibliothèque

... ET NOUS-MÊMES

- Féliciter chacun pour son engagement (réussite collective)
- Rendre lisible le travail de chacun
- Motiver les équipes (lisibilité des objectifs)
- Faire le lien avec les politiques publiques

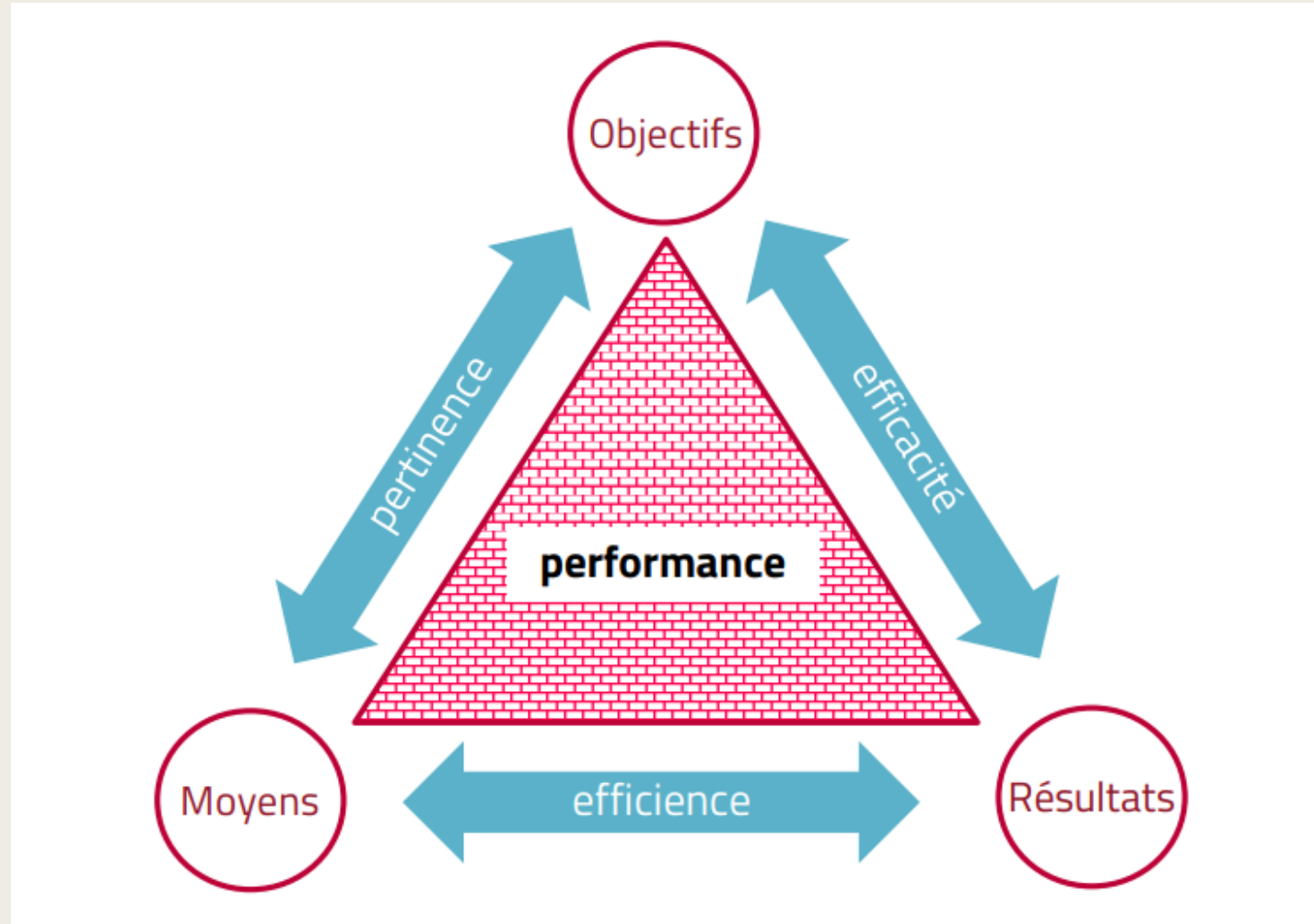
Comment évaluer ?

Evaluation = succession de 3 mouvements :

1. la **détermination des objectifs d'une action** ;
2. la **collecte et de l'analyse des résultats** de cette action ;
3. l'**appréciation des résultats** et de l'écart éventuel entre ce qui était recherché et ce qui est atteint

Anne Kupiec – Bibliothèques et évaluation. Cercle de la librairie. 1994

Mesurer – l'évaluation des politiques publiques



Qu'est-ce qu'on **compte** ?

- Les **MOYENS** dont dispose la bibliothèque :
 - *Surface*
 - *Budget*
 - *Collections*
 - *Horaires d'ouverture*
 - *Informatique, internet*
 - *Équipe*

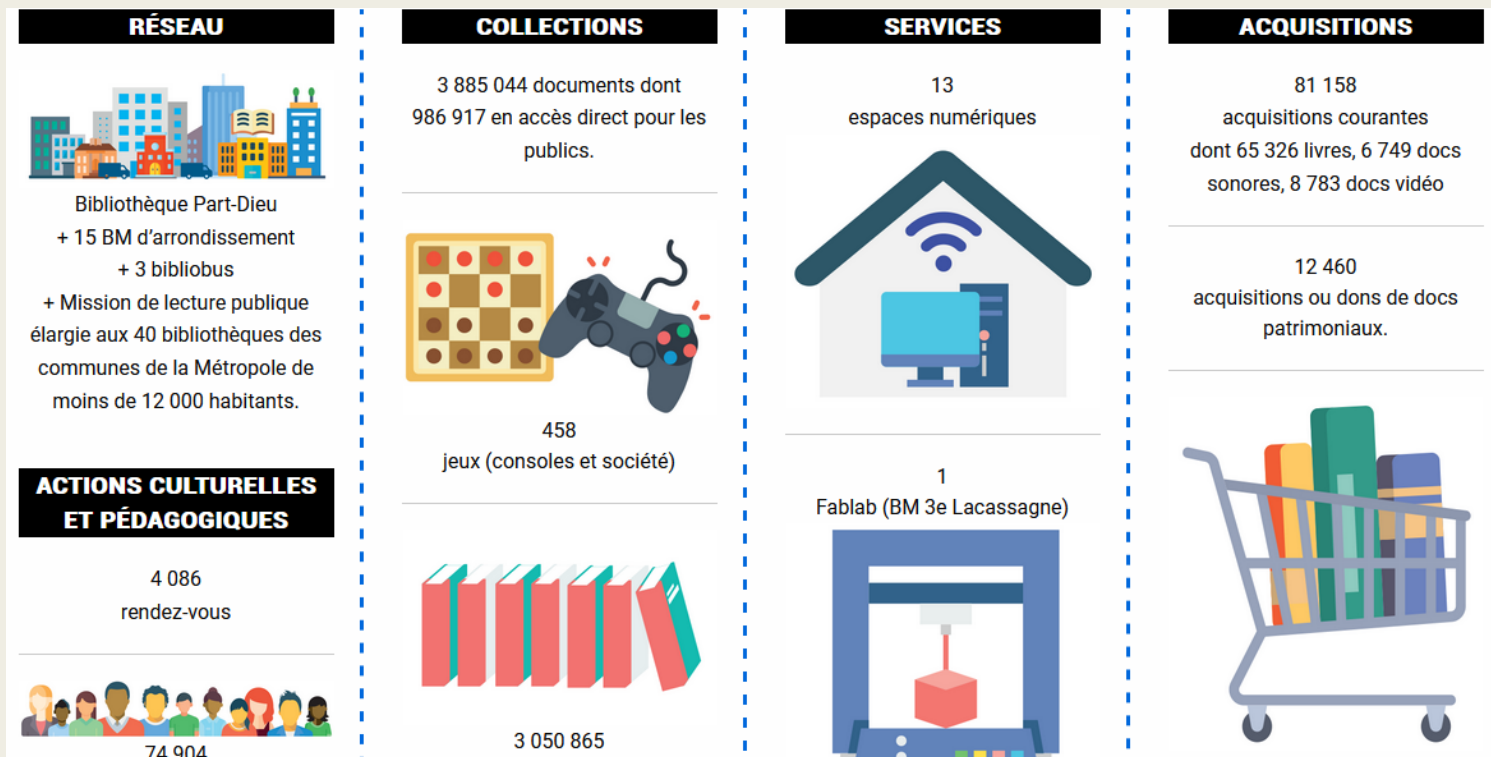
Qu'est-ce qu'on **compte** ?

■ Les **RESULTATS** obtenus :

- *Inscrits (usagers inscrits, nouveaux inscrits, usagers actifs...)*
- *Prêts (nombre de prêts, emprunteurs actifs...)*
- *Fréquentation*
- *Actions réalisées et services rendus (séances scolaires, nombre de recherches bibliographiques...)*

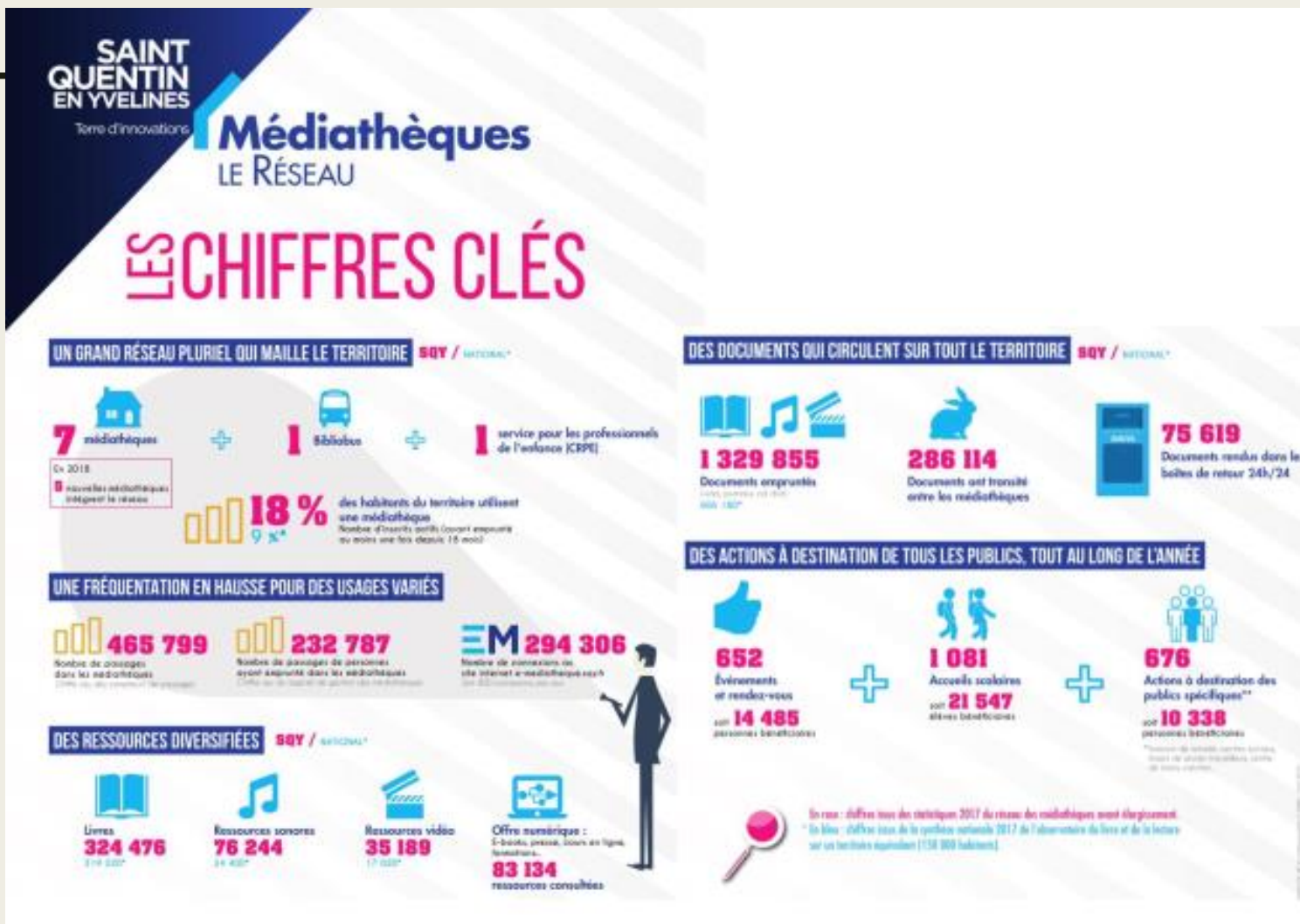
Bibliothèque de Lyon, chiffres clés 2022

<https://www.bm-lyon.fr/rapports-d-activite/rapport-d-activite-2022/article/les-chiffres-cles-2022>



Médiathèque Saint-Quentin-en-Yvelines, 201

https://e-mediathèque.sqy.fr/default/le-saviez-vous.aspx?_lg=fr-FR



Enquête annuelle pour les bibliothèques de lecture publique, Ministère de la Culture

■ Synthèse nationale annuelle des données d'activité des bibliothèques municipales et intercommunales :

- mission réglementaire du Ministère de la Culture depuis 1969 et une obligation réglementaire pour les collectivités territoriales.
- menée et **publiée** par l'Observatoire de la lecture publique du Service du livre et de la lecture.
- les Conseils départementaux sont chargés de suivre l'exécution de cette collecte pour les villes < 20 000 habitants
- 2 types de questionnaires : complet ou abrégé
- 500 champs pour les BM / 700 pour les BD
- 8 axes : coordonnées, lieux du réseaux, accès et installations, collections, usages et usagers, budget, personnel et formation, action culturelle

[Synthèse nationale des données d'activité 2016 des bibliothèques municipales et intercommunales \(données 2019\)](#)

Chiffres clés de la culture, Ministère de la Culture

■ Synthèses et chiffres clés de la culture

- Le département des Études de la prospective et des Statistiques (DEPS) du MCC est à l'origine des collections « Culture chiffres » et « Chiffres clés » qui présentent sous forme de synthèses, tableaux et graphiques les statistiques relatives à la vie culturelle en France.
- L'étude aborde le spectre très large du champ culturel (patrimoine, spectacle, enseignements artistiques...) et évoque notamment les données relatives aux bibliothèques.

[Chiffres clés de la culture](#)

Enquête annuelle pour les bibliothèques universitaires, MESRI

- **Enquête statistique générale auprès des bibliothèques universitaires (ESGBU) :**
 - réalisée par le ministère de l'Enseignement supérieur et de la Recherche et de l'Innovation (MESRI) depuis 1976
 - bibliothèques universitaires, interuniversitaires, et pour certaines données, les services documentaires des IUFM et les bibliothèques des grands établissements (Collège de France, ENS...).

[Enquête statistique générale des bibliothèques universitaires](#)

Libqual+ // BU

- Créée par l'Association of Research Library (ARL), Libqual+ est une enquête permettant de mesurer la satisfaction des usagers d'une bibliothèque.
- Elle se compose de 22 questions obligatoires ciblant les thématiques suivantes : les espaces et les bâtiments, le personnel, les ressources documentaires et de questions optionnelles.
- La mesure se fait à travers un sondage en ligne d'une vingtaine de questions diffusé à l'ensemble des utilisateurs de la bibliothèque. Il recense les écarts entre la qualité de service minimale, souhaitée et perçue.

[Le site de Libqual+](#)

[Enquête Libqual+ à la Bibliothèque de Sciences-Po en 2023](#)

[Réflexions sur Libqual+](#)

Les indicateurs de performance

- Présents dans certaines normes ISO
 - **ISO 11620** : Définir des indicateurs permettant d'évaluer la performance. Évaluer la qualité et l'efficacité des services fournis par les bibliothèques, évaluer l'efficience des ressources utilisées / 4 domaines principaux d'indicateurs : ressources, accès et infrastructures ; utilisation ; efficience ; potentiel de développement

[Rapport de performance de la BnF, 2016-2019](#)

Objectifs	Indicateurs
Recruter et fidéliser le public «cœur de cible»	Fréquentation des espaces de lecture de la bibliothèque *Nombre de visites *Nombre de lecteurs
	Fréquentation de l'offre pédagogique sur place et hors les murs
Diversifier les publics sur place et en ligne	Evolution du nombre de lecteurs non-académiques
	Fréquentation Gallica : Nombre de visites

Les mesures d'impact

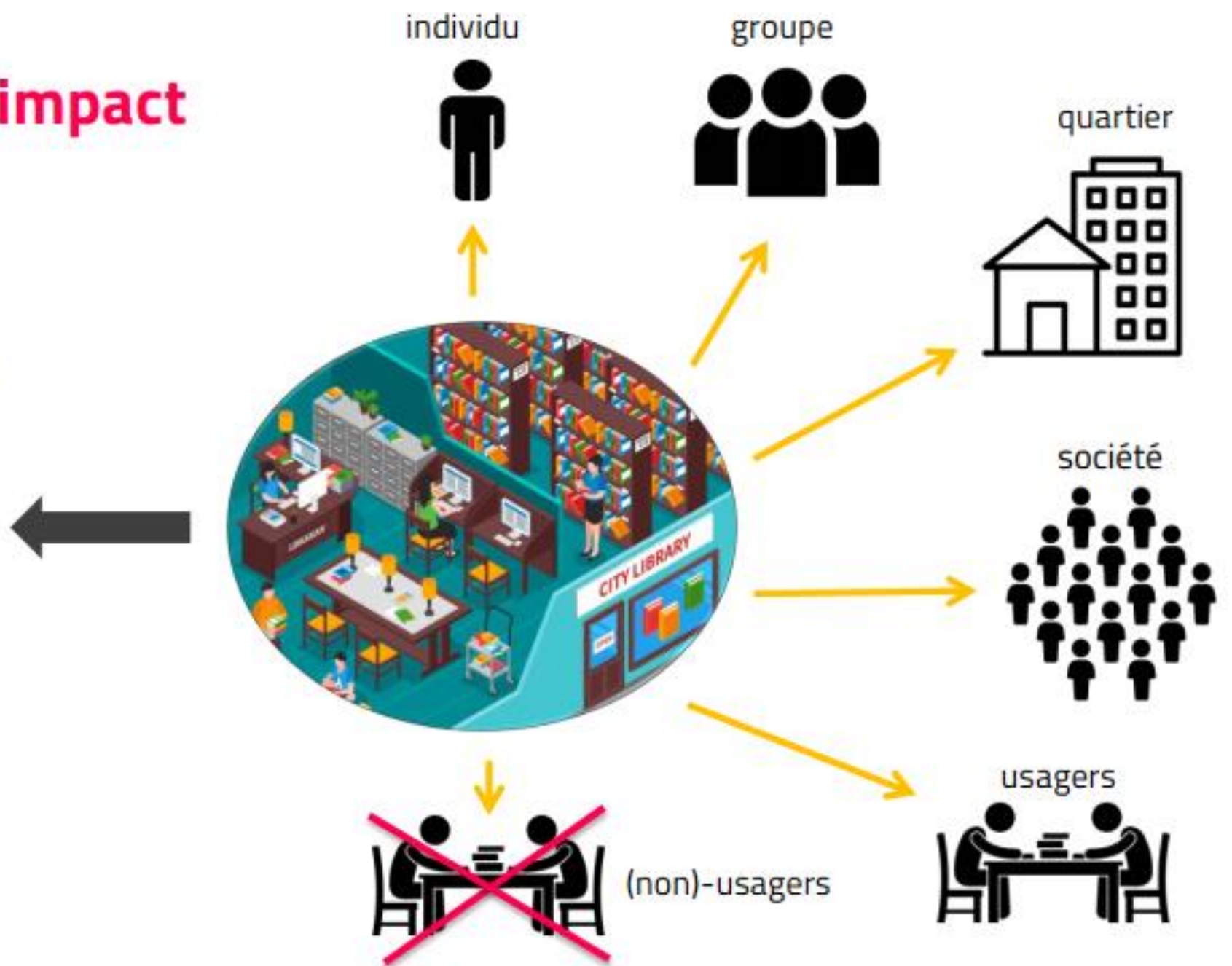
- Pourquoi des mesures d'impact ?
 - *Les indicateurs de performance sont utilisés pour évaluer si les bibliothèques fournissent des services efficaces et efficaces, mais ils ne peuvent pas démontrer si ces services ont un impact positif sur les usagers et l'environnement.*
 - ▶ *C'est pourquoi les bibliothèques ont développé des méthodes afin de prouver leur valeur, leur impact*
- **Norme ISO 16439 : Méthodes et procédures pour mesurer l'impact des bibliothèques.** Définit la notion d'impact comme la différence ou le changement pour un individu ou un groupe que provoque le contact avec les services de la bibliothèque.
 - *Objectifs principaux : éclairer le rôle et la valeur des bibliothèques sur le plan de la formation et de la recherche, de l'éducation et de la culture, de la société et de la vie économique, et du bien-être individuel ; donner des éléments de réflexion pour éclairer les choix politiques aussi bien en termes d'objectifs stratégiques que de niveau de service*

Mesurer l'impact

Étude d'impact



Analyse coûts-bénéfices



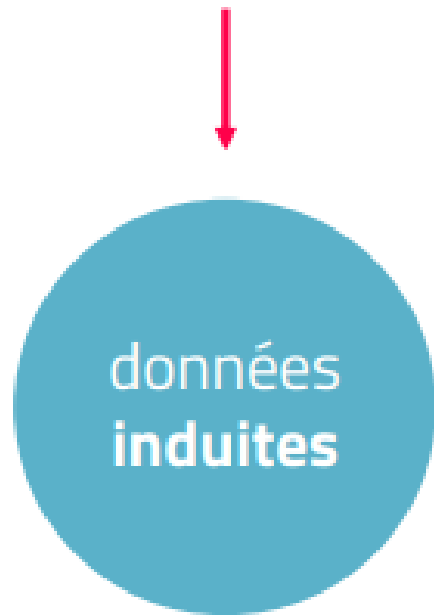
Croiser les méthodes d'enquête et les modes de recueils de données

- Données **induites** :
 - *statistiques collectées automatiquement : entrées, prêts, consultations...*
 - Données **sollicitées** :
 - *collectées auprès des usagers grâce à des questionnaires, entretiens*
 - Données **observées** :
 - *Récoltées par observations des usages. Méthodologies inspirées de l'ethnologie*
- Evaluer par les mesure d'impact, Touitou C. (dir), Presses de l'enssib*

chiffres collectés
automatiquement :
entrées, prêts,
consultations...

collectées auprès
des usagers grâce à
des questionnaires,
entretiens

observations et
méthodologies
inspirées de
l'ethnologie

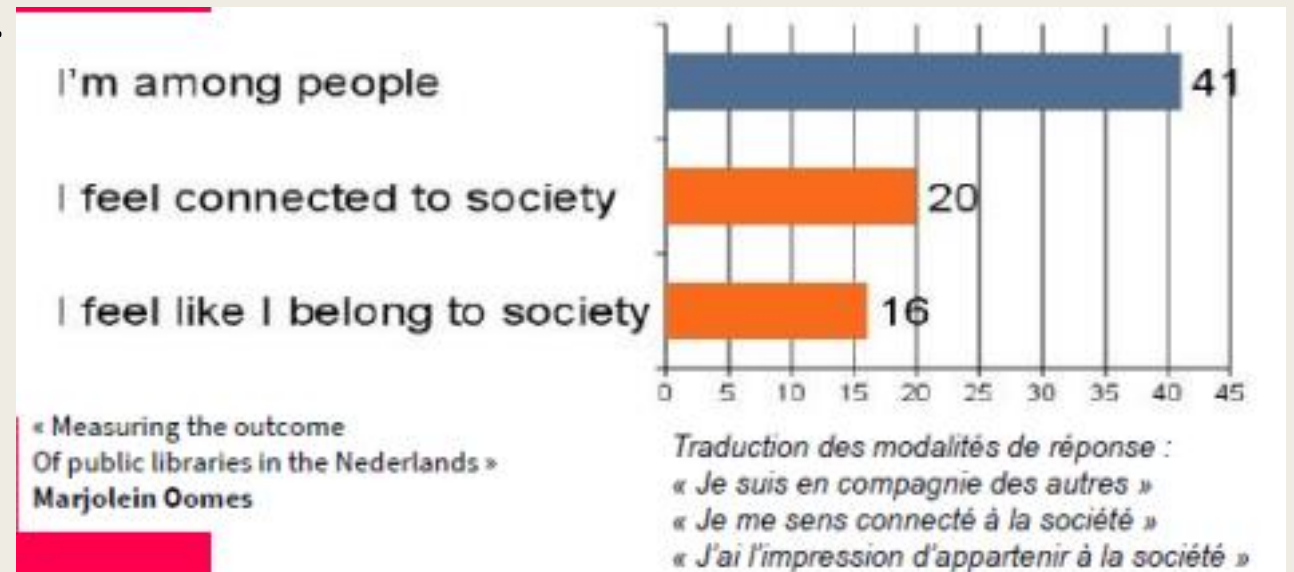


Impact sociétal des bibliothèques

Enquête Pays-Bas, 2013-2015

- Recherches pour démontrer l'impact sociétal de la bibliothèque.
- La valeur des bibliothèques est mesurée à travers 5 dimensions : culturelle, sociale, éducative, économique et affective.

1 usager / 5 éprouve un sentiment de connexion à la société grâce à sa bibliothèque



« La bibliothèque vaut-elle le coût? », CD du Val d'Oise, 2016

Étude qui s'intéresse aux impacts de la bibliothèque du point de vue de l'activité économique, de l'inclusion sociale, du développement éducatif et culturel.

4 thématiques / questions liées

- **Social :**
 - *La bib est-elle facteur d'intégration sociale ?*
 - *Dans quelle mesure est-elle un outil de lutte contre le chômage ?*
 - *A-t-elle un impact sur la qualité de vie ?*
- **Éducatif :**
 - *La bib soutient-elle la réussite scolaire ?*
 - *Favorise-t-elle la formation ?*
- **Économique :**
 - *Dans quelle mesure la bib soutient-elle les entreprises locales ?*
 - *La bib soutient-elle l'emploi ?*
 - *Contribue-t-elle à l'activité du territoire ?*
- **Culturel :**
 - *La bib permet-elle une ouverture culturelle ?*
 - *Favorise-t-elle la pratique d'autres activités culturelles ?*



« La bibliothèque vaut-elle le coût? », CD du Val d'Oise, 2016

3/4 des usagers ont déclaré que fréquenter la bibliothèque influait positivement sur leur état d'esprit
1 usager / 5 disait y faire des rencontres

Un outil de communication :

4 vidéos pour présenter les nombreuses fonctionnalités de la bibliothèque présentée comme « un produit innovant qui a des implications dans le domaine économique, social, éducatif et culturel ».



Les **outils** de l'évaluation

- Outils métiers :
 - *SIGB, portail, statistiques numériques...*
 - *Données saisies manuellement : action culturelle, données quantitatives*
 - Recueillies et synthétisées pour traitement dans un tableur / une base de données
 - Enquêtes : annuelles, périodiques, exceptionnelles, spécifiques, générales...
 - Observations : sur les usagers actifs et passifs, sur les pratiques des publics, sur les demandes récurrentes...
- = Données hétérogènes, qu'il s'agit de contextualiser, maîtriser afin de les analyser

Analyser les données

- Expliciter les données (choix, origines...)
- Montrer l'évolution, comparer
- Souligner les perspectives, les enjeux
- Mettre en rapport avec l'action publique (la bibliothèque est intégrée aux politiques publiques)

= faire des **CHOIX**

Communiquer sur les résultats

QUANTITE	QUALITE	PERIODICITE
<ul style="list-style-type: none">- Prêts- Fréquentation- Heures d'ouverture- Nombre d'actions- Réservations- Budget- Fans Facebook...	<ul style="list-style-type: none">- Médiations- Expositions- Conseils...	<ul style="list-style-type: none">- À l'heure- Au jour- A la semaine- Au mois...



En fonction de l'objectif et du destinataire



Valeurs contextualisées

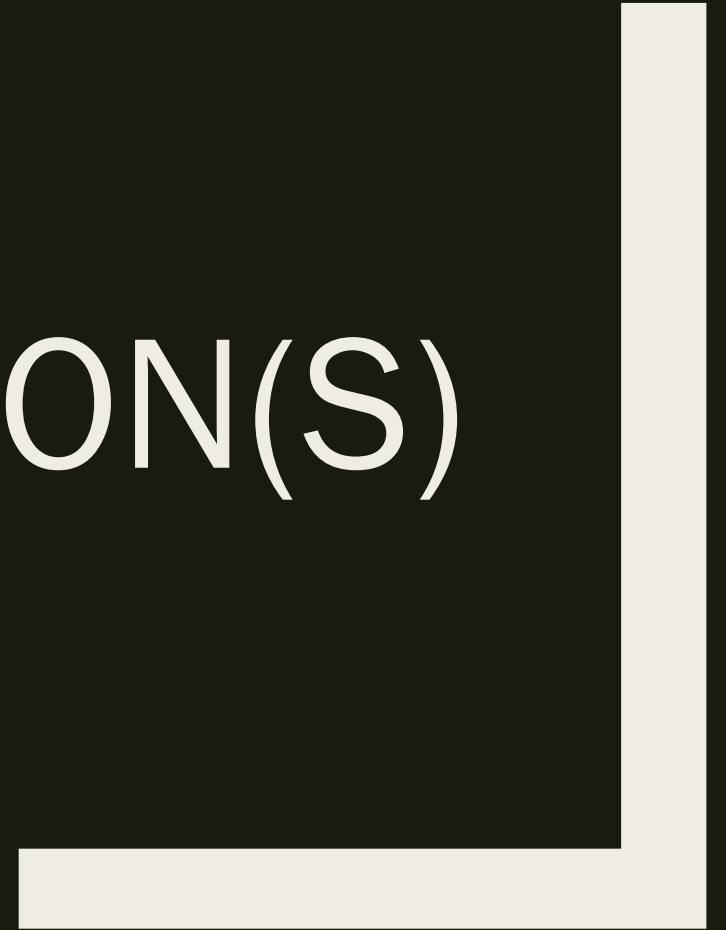


Fiabilité des données

Rythmes de communication

- Rapport d'activité ou bilan annuel
Evaluation **a posteriori** / « ex post »
 - *Rapports annuels, rapport DLL ...*
- Des diagnostics / état des lieux préalables pour chaque problème important détecté ou projet d'ampleur engagé.
Evaluation **en préalable** / « ex ante »
 - *Construction / rénovation de bibliothèque ...*
- Un tableau de bord de gestion mensuel ou trimestriel pour corriger et réorienter l'activité en cours si nécessaire, identifier les problèmes en amont. 5 à 20 indicateurs selon la taille de la bibliothèque.
Evaluation **en continu** / « ex tempore »
 - *Outils de politique documentaire, données de mesure de l'activité courante ...*

CONCLUSION(S)



10 clés pour une **évaluation réussie**

1. Analyser le contexte (commanditaire, usage prévu, calendrier)
2. Instaurer une gouvernance lisible et partagée
3. Définir des objectifs clairs
4. Consacrer temps et moyens suffisants
5. Choisir judicieusement l'équipe d'évaluateurs
6. Délimiter clairement l'objet de l'évaluation
7. Adopter une méthode adaptée et transversale
8. Favoriser une diffusion large et participative des résultats
9. Partager les expériences
10. Pérenniser la démarche

Voir https://inet.cnfpt.fr/sites/default/files/2020-12/Guide_bonnes_pratiques_evaluation_culture.pdf

Mener une évaluation **pas à pas**

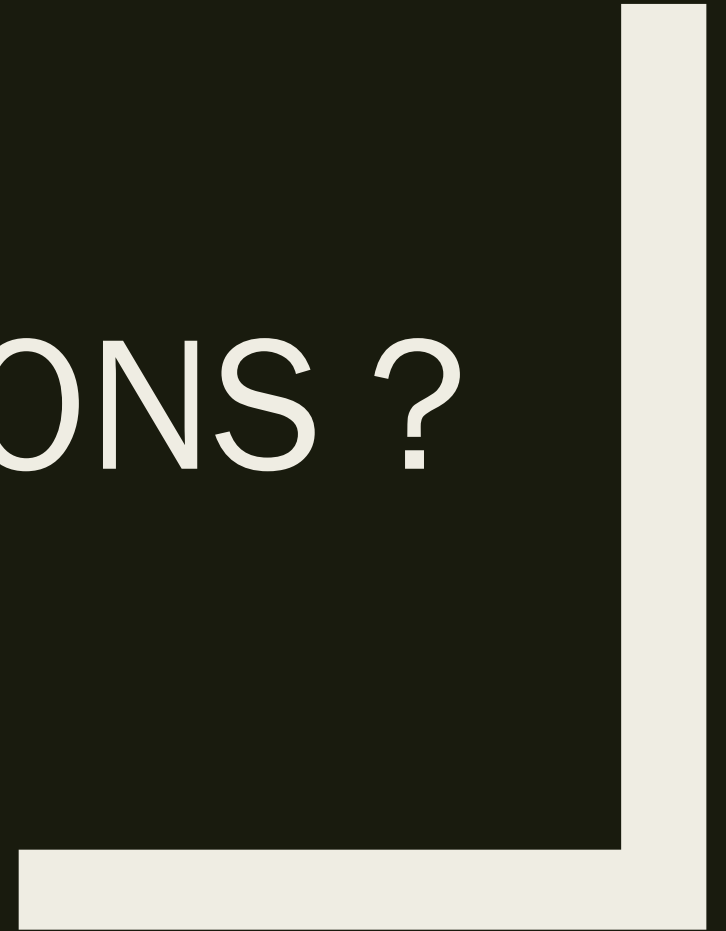
- **Comparer** aux autres bibliothèques (au niveau local, national, international...), aux bibliothèques des communes de même taille,...
- **Mesurer l'évolution** d'un ou de plusieurs indicateurs de la bibliothèque sur plusieurs mois, plusieurs années, etc.
- **Contextualiser** les données relatives à la bibliothèque, en les comparant aux données locales de population par exemple
- **Décloisonner** les données, en les comparant à des données ayant trait à d'autres établissements culturels comme les musées par exemple
- **Mener des enquêtes** qualitatives et / ou quantitatives sur un sujet précis

Perspectives

- L'évaluation est un **moyen** pour la gestion de la bibliothèque, elle n'est pas une **solution**, elle ne permettra pas à la bibliothèque de résoudre tous les problèmes auxquels elle est confrontée.
- Elle est néanmoins un **outil indispensable** pour mieux comprendre la dynamique dans laquelle est engagée la bibliothèque, affiner ses analyses, identifier des choix possibles (parfois des orientations alternatives), dialoguer dans l'équipe et se sentir mieux armé dans la négociation avec les décideurs.
- Plutôt que d'être évaluée au regard **d'objectifs extérieurs** (l'économie ou l'emploi) la **politique culturelle** devrait être évaluée aussi et peut-être davantage **selon ses propres objectifs**, plus symboliques (liberté, bien-être des publics, créativité)... mais plus difficilement mesurables.

C. Veyrat-Durebex en synthèse du colloque *Évaluer les politiques publiques de la culture*, Yann Nicolas, Olivier Gergaud, Paris, ministère de la Culture et de la Communication, 2017. Citée par François Deschamps in *L'Observatoire* 2017/2 (N° 50), pages 71 à 72

QUESTIONS ?



Exemples d'outils

- **Modèle d'infographie « Bilan d'activité » à compléter par les bibliothèques fourni par la Bibliothèque Départementale du Lot (46) :**

<https://bibliotheque.lot.fr/Default/infographie-communiquer-aupres-des-elus.aspx>

- **Outils pour l'évaluation fournis par la BDP 59 (Amandine Jacquet / cabinet Fabienne Aumont) :**

- Exemple d'un bilan d'activité type :

<https://mediathequedepartementale.lenord.fr/images/PDF/Formation2015/Bilanactivite-type-1-sept-2015.doc>

- Bilan de l'activité de la bibliothèque sur 5 ans :

https://mediathequedepartementale.lenord.fr/images/PDF/Formation2015/Bilan_bilan_sur_5_ans.xls

- Exemple de questionnaire de satisfaction du Pavillon Blanc (Colomiers) :

<https://www.pavillonblanc-colomiers.fr/images/EnqueteA4-PB-Marianne2019.pdf>

Bibliographie

- Cours ABF Evaluation Ann-Sarah Laroche 2021
- Cours ABF Nicolas Sautel-Caillé 2019
- *Bibliothèques et évaluation*, sous la direction de Anne KUPIEC. Paris : Cercle de la Librairie, 1994.
- CARBONE, Pierre, *Construire des indicateurs et tableaux de bord* ; Paris : ENSSIB ; Éd. Tec et Doc, cop. 2002 - La Boîte à outils, 15
- TOUITOU, Cécile (dir.), *Évaluer la bibliothèque par les mesures d'impacts*. Villeurbanne, Presses de l'ENSSIB, collection « Boîte à outils », 2016.
- TOUITOU, Cécile (dir.), *La Valeur sociétale des bibliothèques. Construire un plaidoyer pour les décideurs*. Paris, Éditions du Cercle de la Librairie, collection « Bibliothèques », 2017.
- EVANS, Christophe, *Mener l'enquête ! Guide des études de publics en bibliothèque* ; Lyon : Enssib, 2011- (La Boîte à outils)

Bibliographie

- « Culture : et si on parlait d'argent ? » *Bulletin des bibliothèques de France (BBF)*, N°8, Avril 2016
- RIEDINGER, Françoise. « Qu'est-ce qui fait la valeur des bibliothèques ? » ; *Bulletin des bibliothèques de France (BBF)*, 2016, n° 8, p. -. Disponible en ligne : http://bbf.enssib.fr/tour-d-horizon/qu-est-ce-qui-fait-la-valeur-desbibliotheques_66504
- La bibliothèque vaut-elle le "coût" ? Journée d'étude en partenariat avec l'Enssib et Médiad'Oc, Occitanie Livre et Lecture, 2019. Disponible en ligne : <https://www.occitanielivre.fr/journee-detude-la-bibliotheque-vaut-elle-le-cout>
- LE QUÉAU, Pierre ; ZERBIB, Olivier, *Comment apprécier les effets de l'action des bibliothèques publiques ? : rapport d'étude 2018*, Ministère de la culture et de la communication, Direction générale des médias et des industries culturelles ; Observatoire des politiques culturelles ; Université Grenoble Alpes, mars 2019. [en ligne] <http://www.culture.gouv.fr/Thematiques/Livre-etLecture/Documentation/Publications/Etudes-et-rapport-Lectureetbibliotheques/Publication-du-rapport-comment-apprecier-les-effets-de-l-actiondes-bibliotheques-publiques>